

Wałbrzych, dnia 27 października 2016 r.

W/N.5183.2197.2016.PS

URZĄD MIEJSKI W ZIĘBICACH	
WPLYNEŁO	
KANCELARIA OGÓLNA	
07-11-2016	WFK/PA
Lp. - 14844 -	
Urząd Miejski w Ziębicach	

Urząd Miejski w Ziębicach
Ul. Przemysłowa 10
57-220 Ziębice

Dotyczy: opinia konserwatorska nt.: rewitalizacji Parku Miejskiego w Ziębicach (Lokalny Program Rewitalizacji)

W nawiązaniu do pisma, zgłoszonego w dniu 08.09.2016 r. przez Naczelnika Wydziału Funduszy Zewnętrznych, Rozwoju i Promocji, Panią Agnieszkę Rzepkę, w sprawie j.w. informuję, co następuje.

Początki założenia parkowego jako parku miasta Ziębice sięgają początku XIX w., kiedy pojawiła się idea zadbania o otoczenie miasta i zapewnienie potrzebującym odpoczynku mieszkańcom terenów rekreacyjnych. W 1870 r. skłoniło to grupę obywateli do utworzenia Towarzystwa Upiększania. W tym samym roku powstała promenada. Pole do bardziej intensywnych działań powstało po odnowieniu działalności Towarzystwa Upięszczenia w 1886 r. i po odstąpieniu Góry Szubienicznej przez dyrekcję fabryki rur glinianych w związku z wstrzymaniem wydobywania tam glinki ogniotrwałej (1887 r.). Od tego czasu zaczęło się ostateczne obsadzanie całej górkę sadzonkami świerków, sosen i modrzewi, i pozwoliło ostatecznie założyć szeroką (3,5m), obsadzoną krzewami promenadę. W 1898 r. mierniczy Otto Löbner przeprowadził dokładne badania geodezyjne wzgórza Hellwiga i sporządził dokładną mapę. Ilustrowała ona dokładnie ukształtowanie terenu, wszystkie istniejące już drogi, przeprowadzone zadrzewienia, itp. W oparciu o tę mapę architekt terenów Wiktor Göbel po dokładnym rozpoznaniu terenu zaprojektował u stóp wzgórza park miejski. Dla spragnionych wypoczynku mieszczan zaprojektował szerokie zacienione ciągi spacerowe, dużą ilość miejsc do siedzenia i rekreacji z urozmaiconymi widokami na obszerne place zabaw dla młodzieży, oraz malowniczo rozrzucone grupy różnych drzew ozdobnych [www.parki.org.pl].

Mając na uwadze wysokie walory krajobrazowe, układ kompozycyjno-przestrzenny parku oraz wyjątkowo cenny drzewostan, tut. Urząd opiniuje pozytywnie przeprowadzenie prac rewitalizacyjnych, mających na celu ożywienie części parku, wydobycie pierwotnych walorów krajobrazowych oraz nadanie na terenie parku nowych funkcji.

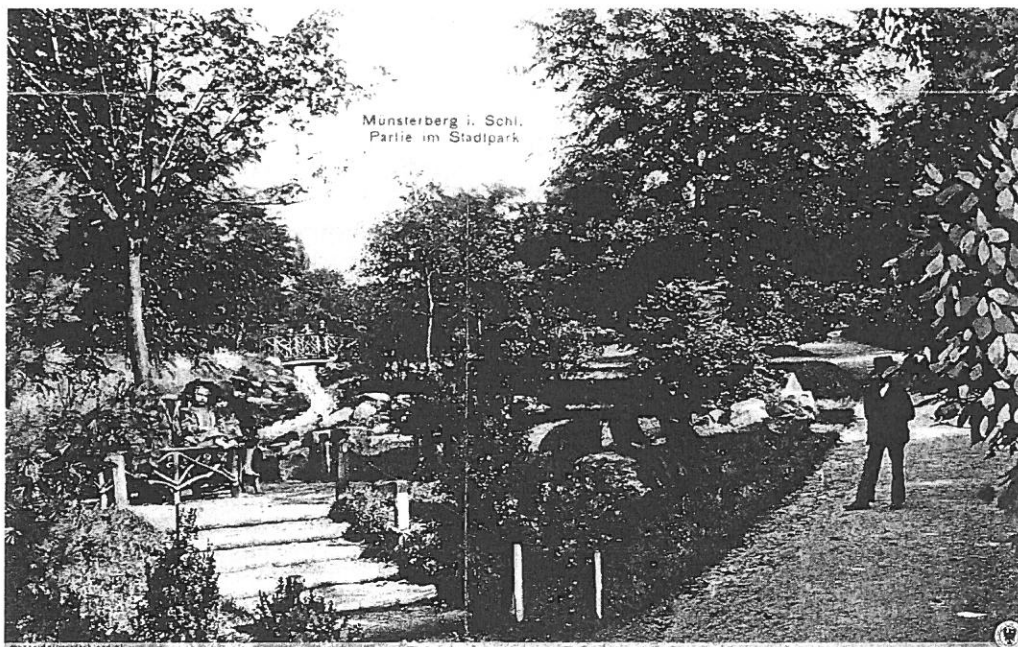
Po dokonaniu wspólnych oględzin oraz po analizie materiału ikonograficznego, wstępnie opiniuję pozytywnie wytyczne ścieżki biegowej, ścieżki dydaktycznej oraz organizację miasteczka rowerowego (pod warunkiem ustalenia w dalszych etapach rewitalizacji, dokładnej lokalizacji nowych obiektów, materiałów z których będą one wykonane oraz przebiegu, zaproponowanych przez Państwa działań).

Zgodnie z zapisem ratyfikowanej Europejskiej Konwencji Krajobrazowej sporządzonej we Florencji dnia 20 października 2000 r. W imieniu Rzeczypospolitej Polskiej przez Prezydenta RP oraz Międzynarodową Kartę Ogrodów IFLA-ICOMOS, należy mieć na uwadze, że historyczne parki są świadectwem kultury, stylu, epoki i oryginalnej kreacji artysty, wyrażonej bezpośrednio związkami pomiędzy cywilizacją a naturą. Jest kompozycją architektoniczną, której głównymi składnikami są rośliny, podatne na zniszczenia i odnawianie. Wygląd parku odzwierciedla odwieczną równowagę pomiędzy cyklem pór roku, wzrostem i rozkładem przyrody oraz pragnieniem artysty i rzemieślnika utrzymywania go stale w stanie niezmiennym. W skład kompozycji parku historycznego – żyjącego zabytku – wchodzi: 1) plan i topografia; 2) roślinność (gatunki, proporcje, pokroje drzew,

kolorystyka w różnych porach roku, wysokość poszczególnych egzemplarzy); 3) elementy strukturalne i dekoracyjne; 4) woda, stała i bieżąca, odbijająca niebo. Park taki nie może być odizolowany od własnego szczególnego środowiska: miejskiego lub wiejskiego, sztucznego lub naturalnego, wszystkie części ogrodu stanowią jego integralne elementy. Jako miejsce historyczne może być związane z pamiętnymi czynami, wydarzeniami, legendami czy pobytem słynnych osób.

Park historyczny jest częścią dziedzictwa narodowego, a przetrwanie zapewnić mu może intensywna i ciągła opieka specjalistów. Opieka powinna obejmować również zabezpieczenie materiału roślinnego do pielęgnacji i restauracji. Zainteresowanie ogrodami historycznymi powinno być stymulowane przez każdy rodzaj aktywności: podkreślanie ich wartości jako części dziedzictwa narodowego, rozwój wiedzy z tego zakresu, promocję badań naukowych, obieg informacji – także wymianę międzynarodową, publikacje dla szerokiej publiczności. Pod odpowiednią kontrolą powinien być zapewniony szeroki dostęp do ogrodów historycznych i włączenie mediów w rozbudzanie świadomości i szacunku dla tego rodzaju dziedzictwa historycznego. [*A. Zachariasz Politechnika Krakowska*]

Mając na uwadze powyższe oraz zapis art. 2-ust.1 ustawy o ochronie przyrody z 16 kwietnia 2004r. (Dz. U.2015 poz. 1651 j.t. ze zm.), który mówi, że ochrona przyrody, w rozumieniu ustawy, polega na zachowaniu, zrównoważonym użytkowaniu oraz odnawianiu zasobów, tworów i składników przyrody krajobrazu, zieleni w miastach i wsiach oraz zadrzewień, tut. Urząd opiniuje pozytywnie zamierzone działania, które przyczynią się do poprawy walorów krajobrazowych oraz pozwolą zachować bioróżnorodność na terenie parku.



Ryc. 1. Wygląd parku w Ziębicach rok 1909

[źródło: <http://dolny-slask.org.pl/4902197,foto.html?idEntity=530148>]

Otrzymują:

1. Adresat 158567-14521-2-R
2. A/A PS

Z up. Dolnośląskiego
Wojewódzkiego Konserwatora Zabytków
we Wrocławiu
mgr Maria Pań
KIEROWNIK DELEGATURY
w Wałbrzychu